

## Novostavba Národní knihovny ČR (nejen) z hlediska provozu

**Bohdana Stoklasová**

Národní knihovna ČR

bohdana.stoklasova@nkp.cz

(s použitím materiálů Future Systems, Hanuše Hemoly a fotografií Evy Hodíkové a Nadi Kverkové)

### Úvod

Na podzim roku 2005 jsme připravili základ stavebního programu pro novou budovu Národní knihovny ČR (NK ČR) a představili svoji vizi široké veřejnosti ve zjednodušené podobě „semaforu služeb“. Vydali jsme první minipublikaci o novostavbě, v níž jsme popsali své představy o fungování nové budovy, jejíž tvář ještě byla zahalena tajemstvím. Postupně následovala druhá, detailnější publikace a v březnu 2007 třetí, bezpochyby nejpopulárnější kombinace představení vítězného návrhu s vloženým „semaforem služeb“, vydaná u příležitosti výstavy věnované výsledkům mezinárodní architektonické soutěže na návrh nové budovy. Výstava i knížka nesou oficiální název vítězného návrhu „Okno nad Prahou“, pro který se vžil spíše neoficiální název „chobotnice“.



Obr. 1

Foto: Eva Hodíková



V následujícím textu přiblížím (s využitím pasáží ze stavebního programu) naše představy o nové budově, a také atmosféru jednání mezinárodní jury, která nakonec jednomyslně zvolila vítězný návrh Future Systems. Vítěznému návrhu bude v příspěvku věnován největší prostor – budu se věnovat popisu jednotlivých pater budovy a především fungování nové knihovny, a také tomu, jak vítězný návrh splnil naše představy vtělené do stavebního programu. Příspěvek uzavřu úvahou nad tím, co mi život s „chobotnicí“ prozatím dal a vzal, a výhledem do budoucnosti.

### Stavební program

Stavební program je poměrně rozsáhlý materiál, který obsahuje následující kapitoly:

#### 1 *Urbanistické a architektonické požadavky stavby*

1.1 *Vývoj území, architektonické úpravy, stavby a soutěže*

1.2 *Umístění stavby, zastavovací podmínky*

1.3 *Požadavky na stavebně-technické řešení stavby*

1.4 *Požadavky na tepelně-technické vlastnosti stavebních konstrukcí, protihluková opatření, odolnost a zabezpečení z hlediska požární a civilní ochrany a na zabezpečení objektu*

1.5 *Vybavení a zařízení stavby*

#### 2 *Specifické požadavky na řešení stavby s ohledem na charakter jejího využití*

2.1 *Základní charakteristika využití stavby včetně požadavků na dispozičně-provozní řešení*

2.2 *Popis funkčních celků umístěných v budově*

2.3 *Provozní schéma*

2.4 *Specifika vybraných skladišť a provozů spravovaných odborem správy a ochrany fondů (OSOF)*

2.5 *Detailní popis a rozměry jednotlivých pracovišť*

Periodikum Knihovna, v němž tento text vychází, je zaměřeno především na knihovnickou problematiku, proto se zde budu zabývat zejména druhým blokem nazvaným **Specifické požadavky na řešení stavby s ohledem na charakter jejího využití**. Vzhledem k tomu, že jsme o těchto požadavcích již publikovali detailní samostatné příspěvky, shrnu zde pouze základní principy.

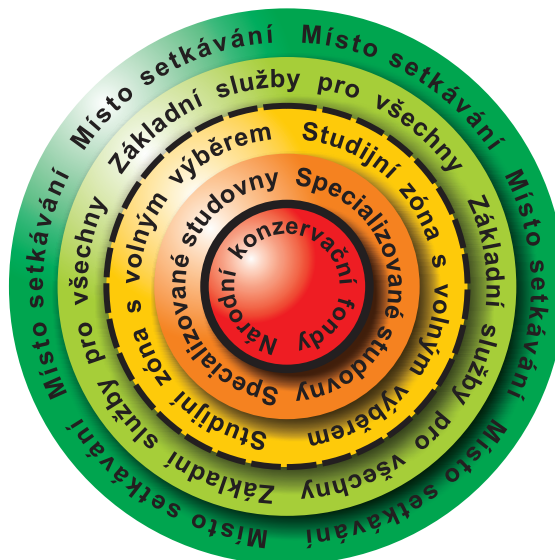
#### *Základní charakteristika využití stavby*

vychází z představy moderní, příjemné víceúčelové budovy, která zdaleka nebude určena jen registrovaným čtenářům knihovny, ale širší veřejnosti. Budovy, která bude lákat k návštěvě a bude žít i v době, kdy budou vlastní knihovní provozy uzavřeny. Proto jsme kladli velký důraz na oddělitelnost knihovních a neknihovních

prostor. Funkční oddělitelnost ovšem neznamená totální oddělení. Naopak. Chtěli jsme, aby i v neknihovných prostorách bylo zřejmé, že jde o knihovnu. Knihovna má být „všudypřítomná“ – zda za sklem, formou volných průhledů mezi patry či jinou formou, jsme nechali na fantazii architektů.

Na Letnou se přestěhují fondy zahrnující publikace vydávané od roku 1801 až po současnost. Nová budova bude disponovat prostorem pro 10 milionů knihovných jednotek, což je rezerva na cca padesát let. Rezerva na dalších padesát let by měla časem vzniknout na sousedním pozemku. Ve volném výběru bude k dispozici 300 000 dokumentů s možností dalšího rozšíření, v obsluhovaných příručních knihovnách bude místo pro dalších 50 000 dokumentů. Uživatelé budou mít k dispozici 1250 studijních míst, dalších 700 míst nabídne budova ve společenských a odpočinkových prostorech. V knihovně bude pracovat cca 300 knihovníků a dalších pracovníků. Jedná se tedy o budovu, která musí pojmout velké množství dokumentů i lidí. Chtěli jsme se ale od počátku vyhnout budově, která bude působit jako monument. Tuto podmínku obsahoval první odstavec našeho zadání. Představovali jsme si budovu příjemnou, moderní, otevřenou (využívající pro odstínění hluku spíše moderních materiálů než pevných zdí) a architektonicky po všech stránkách zajímavou.

Svoji představu o fungování nové budovy jsme vyjádřili ve formě kruhového schématu postaveného na principu semaforu:



Obr. 2  
NK ČR, Martin Zhouf



Na tomto „semaforu služeb“ jsou podstatné barvy a čáry. Stejně jako u semaforu znamená zelená barva volno a červená stůj. Místa setkávání a základní služby navržené v zelených prstencích neboli zónách jsou tedy otevřeny všem – jsou rozmístěny ve vnějších prstencích před přerušovanou čarou, která odděluje zónu studoven. Zde již je pro vstup vyžadována platná registrace. Ještě přísnější omezení platí pro vstup do studovny národních konzervačních fondů, což indikuje kromě červené barvy i plná čára obklopující tuto zónu.

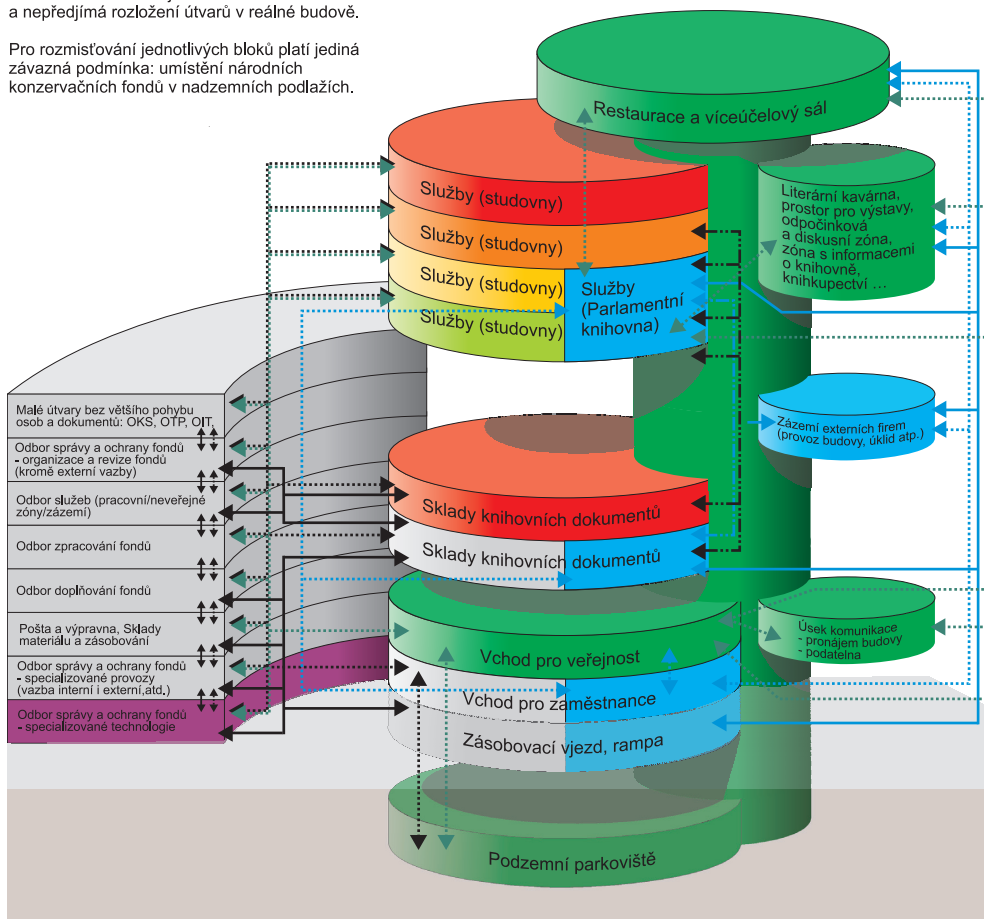
## Provozní schéma

(pohyb lidí, knihovních dokumentů a dalšího materiálu).

Provozní schéma ilustruje hlavní toky dokumentů a materiálu a pohyb lidí v budově.

Prostorové rozmístění jednotlivých bloků bylo voleno s ohledem na snadnou srozumitelnost a maximální možnou jednoduchost schématu a nepředjíímá rozložení útvarů v reálné budově.

Pro rozmísťování jednotlivých bloků platí jediná závazná podmínka: umístění národních konzervačních fondů v nadzemních podlažích.








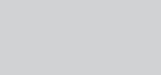



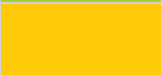







Podrobněji se charakteristice jednotlivých zón budu věnovat v souvislosti s představením vítězného návrhu nové budovy.

Součástí stavebního programu bylo i provozní schéma znázorňující pohyb lidí, dokumentů i materiálů a vazby mezi nimi. Kromě barev ze semaforu služeb se zde objevují ještě další barvy: šedá – vnitřní pracoviště knihovny, fialová – vnitřní pracoviště knihovny se speciálními podmínkami, modrá – pracoviště externích subjektů.

## LEGENDA

	Lidé/pracovníci - vnitřní komunikace
	Lidé/pracovníci externích subjektů - komunikace
	Lidé/uživatelé, návštěvníci, externí profesionální návštěvy - veřejné komunikace
	Dokumenty/materiál - vnitřní doprava (výťahy, nákladní výťahy, vozíky) - <b>nikdy</b> se nekříží a není souběžná s veřejnými komunikacemi
	Dokumenty/materiál externích subjektů - doprava (výťahy, nákladní výťahy, vozíky) - v <b>optimálním</b> případě se nekříží a není souběžná s veřejnými komunikacemi
	Dokumenty/materiál - vnitřní doprava - dopravník, telelýt
	Dokumenty/materiál externích subjektů - vnitřní doprava - dopravník, telelýt
	Vnitřní pracoviště knihovny - přístup jen oprávněných osob
	Vnitřní pracoviště knihovny se speciálními podmínkami - přístup jen oprávněných osob
	Veřejná zóna a pracoviště knihovny veřejně přístupná - volný vstup a výstup
	Základní služby pro všechny - volný vstup, kontrolovaný výstup
	Studijní zóna s volným výběrem - kontrolovaný vstup i výstup
	Oborové a specializované studovny - kontrolovaný vstup i výstup
	Národní konzervační fondy - kontrolovaný vstup i výstup
	Vnitřní pracoviště externích subjektů - kontrolovaný vstup i výstup

### Hlavní princip použití jednotlivých symbolů (šipek) a barev (šipek, polí):

- Pokud dochází k souběhu symbolů různých barev, např. šedivá a zelená komunikace lidí, v konečném řešení platí „nejméně restriktivní varianta“ v pořadí zelená modrá šedá
- Barva jednotlivých (cílových) polí stanovuje režim přístupnosti od maximální otevřenosti zelených zón po přísnou regulaci oprávněnosti vstupu v šedivé, resp. červené zóně.

Obr. 3  
NK ČR, Martin Zhouf



## Jednání jury

Stavební program (pod názvem Soutěžní program) byl jedním z hlavních podkladů pro vyhlášení otevřené mezinárodní architektonické soutěže. Soutěž byla vyhlášena a probíhala podle pravidel Mezinárodní unie architektů (UIA). Mezinárodní jury byla složena z významných světových architektů zvučných jmen: *Zaha Hadid*, *Eva Jiříčná*, *José Grinberg*, *Petr F. Bílek* a *John Eisler*; dalšími členy poroty byli urbanistická expertka UNESCO *Irene Wiese-von Ofen* a environmentální expert *Tony McLaughlin*. Ředitel odboru památkové péče pražského magistrátu *Jan Kněžínek* zastupoval v porotě hlavní město Prahu a *Vlastimil Ježek* (zástupkyně *Bohdana Stoklasová*) Národní knihovnu ČR v roli zadavatele.



Obr. 4

Foto: Naďa Kverková



Obě kola jednání jury (říjen 2006 a únor/březen 2007) probíhala pod uzavřením v přísné tajnosti. Porota posuzovala celkem 355 návrhů. Práce v porotě pro mne byla nesmírně zajímavou, zřejmě neopakovatelnou, zkušeností. Vidět, jak důvěrně známé zadání uchopilo několik stovek architektů z celého světa, je samo o sobě zážitkem. Možnost o všem diskutovat se špičkovými světovými architekty v jury byla zcela unikátní. Jury byla složena velmi vhodně s ohledem na různé specializace jednotlivých členů. Každý návrh tak byl podroben důkladné analýze z hlediska architektonické hodnoty, urbanismu i provozu (hledisko nejen knihovnické, ale i ergonomické). Všichni členové

jury byli dokonalými profesionály ve svém oboru a při sledování jejich práce jsem se naučila nejen o architektuře, ale i o knihovnách (viděných z jiného než knihovnického úhlu pohledu) nesmírně mnoho. Jednání byla dlouhá a náročná, trvala zpravidla od rána do večera a po nich následoval ještě společenský program. Koncentrace významných postav světové architektury logicky poutala pozornost politiků, médií i veřejnosti.

## Vítězný návrh

Ve druhém kole jury jednomyslně přisoudila vítězství návrhu „Okno nad Prahou“ od architektonické kanceláře Future Systems. 2. března 2007 byl na tiskové konferenci v Klementinu slavnostně vyhlášen výsledek soutěže.



Obr. 5  
Future Systems



Jury ocenila na vítězném návrhu především to, že se jedná o jedinečnou, vzrušující, moderní a přitažlivou architekturu. Budova nové knihovny využívá to nejlepší z moderních technologií, je flexibilní, otevřená a přátelská. Je zajímavá v kontrastu se stávající budovou NK ČR. Jedná se o skutečnou budovu 21. století. Jury se shodla na tom, že vítězný návrh se nejlépe vyrovnal se vztahem k blízkému i vzdálenému okolí. Mimořádně dobře koresponduje s parkem v nejbližším okolí, je citlivě zasazen mezi ostatní stavby města. Budova vyjadřuje důležitost výhledu na město – svým „okem“ se obrací k historickému jádru Prahy a k Pražskému hradu. Kompaktní objem

předznamenává budovu, která vyhovuje zasazení do širšího okolí a je ergonomická z hlediska budoucího provozu.

### Prohlídka nové budovy

#### Exteriér

Architektura budovy představuje trojrozměrný prostor, který se vizuálně jakoby vznáší nad pódium z neleštěného bílého mramoru. Okraje pódia jsou v některých místech vyvýšeny a šikmé plochy jsou pokryty zrcadlovou nerezovou ocelí, v nichž se budova zrcadlí. Budova se lehce dotýká země v osmi bodech. Je zasazena do okolní zeleně – již existující i nově vysazené. Jen minimální objem přesahuje nad úroveň stromů. Ze vzdálenějších pohledů stavba citlivě obohacuje panorama Prahy, ale není dominantní, nesoutěží s okolními dominantami na horizontu.

Velmi diskutovanou otázkou je barva pláště budovy. Architekt navrhl barvu šampaňského symbolizující „propojení mezi minulostí a budoucností“. Tato barva šampaňského zasazená do zeleně působí velmi příjemně.

O barvě interiéru ještě budou probíhat diskuse. Každopádně se ale bude jednat o přechod od tmavších odstínů na podlaze až po téměř bílou barvu na stropěch. Na obr. č. 7 je možné řešení - tato kombinace se vyskytuje běžně v přírodě a působí mnohem jemněji než schematické znázornění v modelu.



Obr. 6

Foto: Bohdana Stoklasová



Obr. 7

Foto: Bohdana Stoklasová





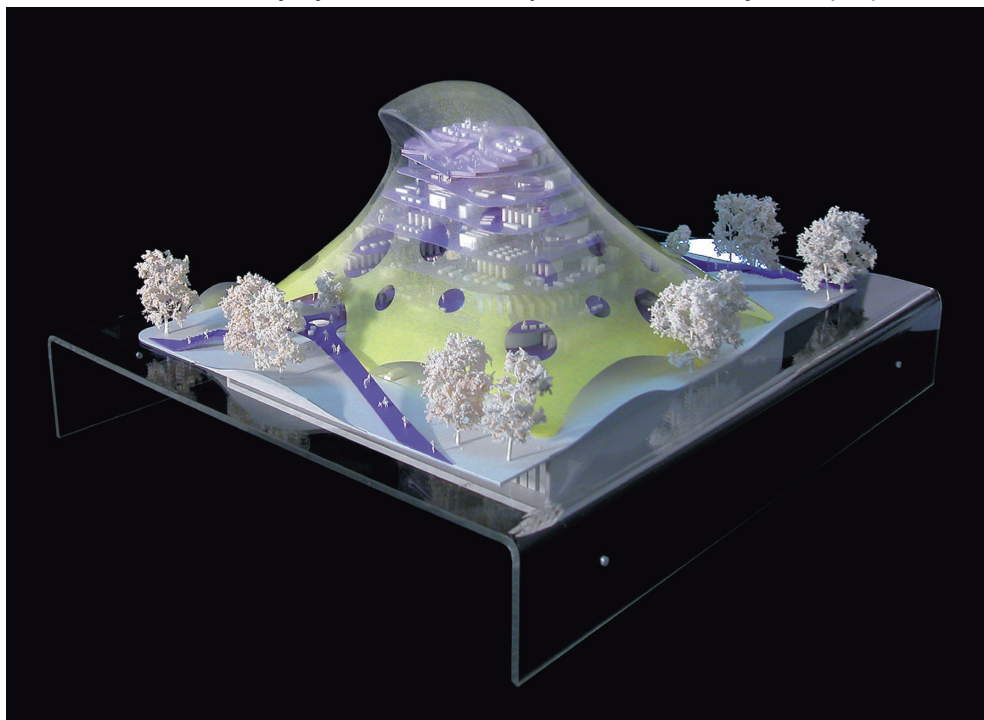
## Interiér

O interiéru nové budovy toho prozatím nebylo mnoho napsáno. V současné době dokončujeme úpravu stavebního programu – vzhledem k tomu, že již známe vítězný návrh budovy, je třeba korigovat stavební program s ohledem na optimální „usazení“ jednotlivých funkčních celků. Na základě upraveného stavebního programu vznikne do konce roku 2007 podrobná studie, která bude detailněji zpracována v následujícím roce do projektu nezbytného pro stavební povolení.

V rámci přípravy výše uvedených materiálů může ještě dojít k řadě změn. Je zřejmé, že z některých svých představ budeme muset slevit z důvodů konstrukčních, provozních a s nejvyšší pravděpodobností i finančních. V této fázi se tedy jedná o naši ideální představu o fungování novostavby NK ČR.

Určitou představu o vnitřním uspořádání novostavby je možné získat při pohledu na průhledný model – viz obr. č. 8.

Podstatně názornější je ale schematický řez budovou, zejména při porovnání

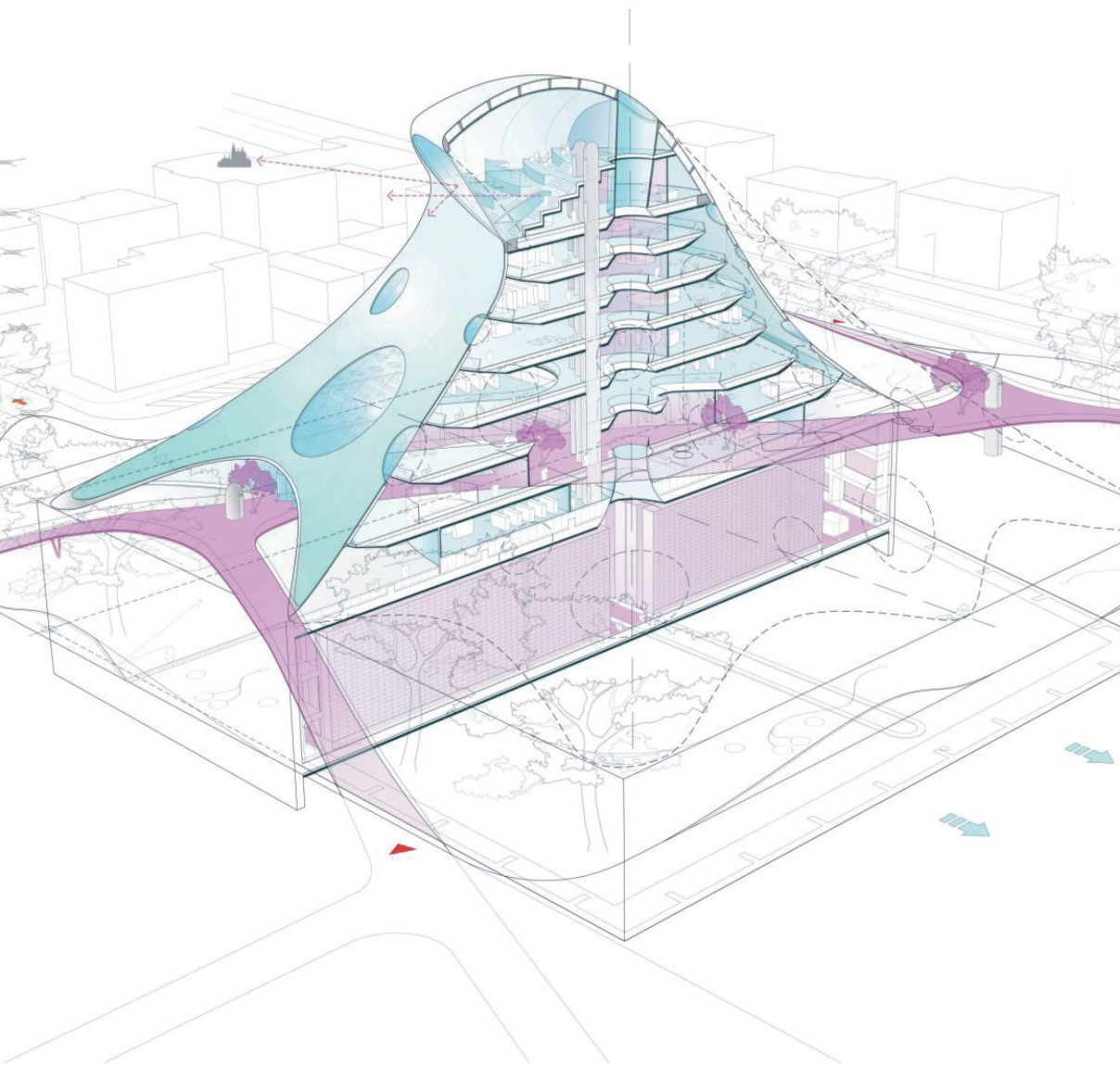


Obr. 8  
Future Systems



## knihovna

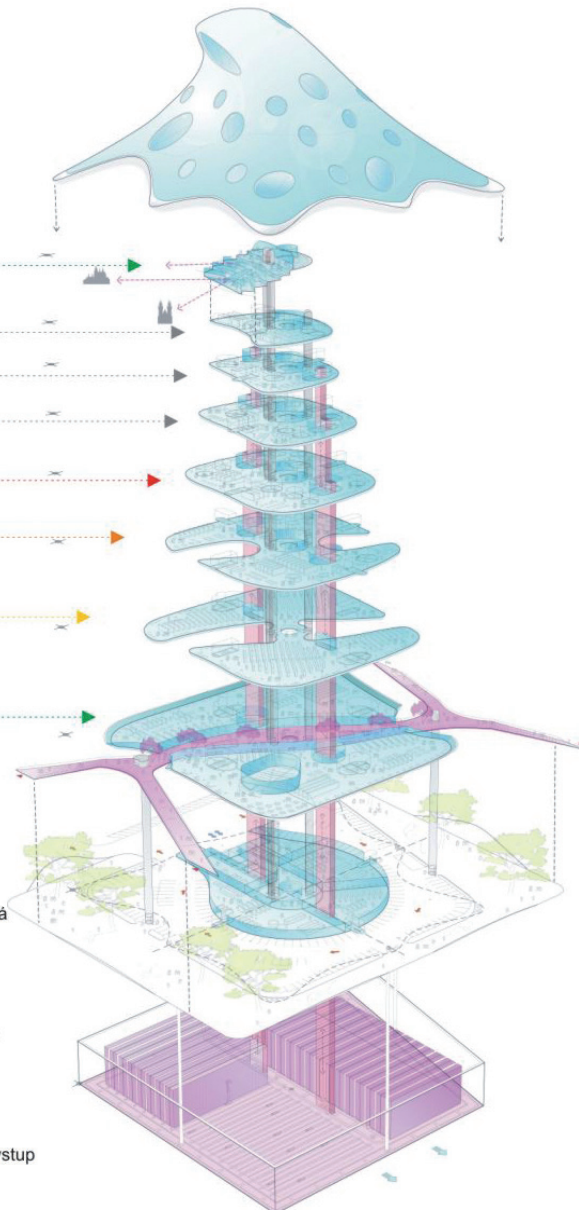
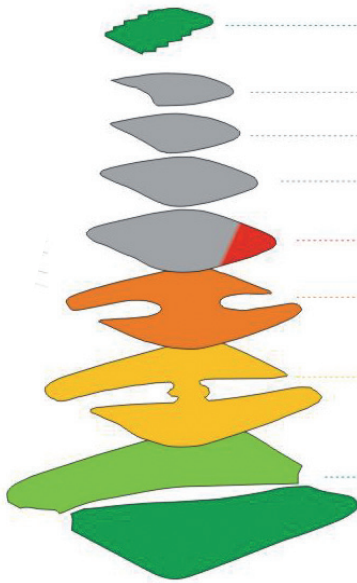
s vloženým „semaforem služeb“. Je zde patrné přehledné, logické a jednoduché uspořádání všech provozů.



Obr. 9  
Future Systems, NK ČR, Martin Zhouf







- Místo setkávání** - pracoviště knihovny veřejně přístupná  
- volný vstup a výstup
- Základní služby pro všechny** - volný vstup,  
kontrolovaný výstup
- Studijní zóna s volným výběrem** - kontrolovaný vstup  
i výstup
- Oborové a specializované studovny** - kontrolovaný  
vstup i výstup
- Národní konzervační fondy** - studovna, kontrolovaný vstup  
i výstup
- Vnitřní pracoviště knihovny**  
- přístup jen oprávněných osob

## Jednotlivá podlaží

### Podzemí

V podzemí budovy bude umístěna většina fondů NK ČR. Podzemní sklad bude řešen s ohledem na maximální bezpečnost uložení fondů (včetně části konzervačních fondů).



Obr. 10  
Future Systems



Jeho obsluha robotickým systémem (viz obr. č. 10) bez nutné přítomnosti lidí umožní zajistit pro uložené dokumenty optimální podmínky a také okamžité hermetické uzavření celého prostoru nebo jeho části a/nebo spuštění ochranných systémů v případě nenadálé potřeby. Systém zajistí rychlou dopravu dokumentů na cílová místa v celé budově. Robotický systém bude pro NK ČR novinkou, na kterou je nutné se dobře a včas připravit. Čeká nás analýza existujících i připravovaných aplikací v rovině teoretické i praktické, abychom byli schopni z mnoha variant vybrat tu, která bude nejlépe vyhovovat našim podmínkám. Příprava fondů před stěhováním bude výrazně náročnější ve srovnání s jejich prostým přestěhováním do běžného skladiště. Jedná se však o nepochybný vklad do budoucnosti, který se vrátí v podobě kvalitnějších služeb a výrazného ušetření lidských kapacit.

#### *Vazba na provozní schéma*

Podle barevného provozního schématu bude v podzemí především šedá a částečně modrá zóna.

## Úroveň 0 – Pódium

### *Funkce*

V prostoru pódia budou kromě parkoviště a místa pro nakládání, vykládání a skladování materiálu pro knihovní i neknihovní provozy umístěny přijímací prostory pro nově dodané dokumenty (jednorázové dodávky mimo běžné pravidelné toky dokumentů, které je třeba před uložením do skladiště prověřit a případně na místě ambulantně ošetřit), pracoviště automatizace, správa technologií, které musí být spravovány lokálně (pro většinu technologií počítáme v rámci provozu „inteligentní budovy“ s externí správou), centrální datové úložiště Národní digitální knihovny. Budou zde uloženy i některé lístkové a svazkové katalogy, které jsou unikátní a do doby stěhování se je nepodaří převést do digitální podoby. Na úrovni pódia bude patrně umístěno i relaxační centrum pro pracovníky knihovny.

### *Vazba na provozní schéma*

Podle barevného provozního schématu bude na úrovni pódia (0) především šedá, částečně modrá, fialová a zelená zóna.

### *Atmosféra*

Pódium bude mít povrch z neleštěného bílého mramoru. Jak již bylo uvedeno, v nadzvednutých okrajích pokrytých nerezovou ocelí se bude budova zrcadlit. Celá stavba se bude zdánlivě nad pódium vznášet. Skupiny borovic a břečťan na okrajích parkoviště vytvoří zelenou pohledovou hranici. Kolem stromů budou rozmístěny balvany. Budou zde místa k posezení a nerezové nádoby zasazené jako prameny do mramorového povrchu. Proudící voda (v zimě vyhřívaná) vytvoří atmosféru celoročně příjemné zahrady.

## Úroveň 1 – „Ulice“

### *Funkce*

V prostoru „Ulice“ se návštěvníkům otevře místo setkávání (tmavší zelená barva na „semaforu“). Místo setkávání bude vybízet všechny bez rozdílu a omezení ke vstupu. Každý sem může vstupovat a odcházet bez kontroly. Bude zde umístěn víceúčelový sál s navazující restaurací, prostory pro relaxaci kombinované s diskusními zónami, stánky s informacemi o knihovně, knihkupectví a další prodejny, šatny a sociální zázemí. Místo setkávání musí být samostatně přístupné a oddělitelné od provozů knihovny v době jejího uzavření.

V tomto prostoru budou umístěny základní služby pro všechny (světlejší zelená barva na „semaforu“). Zde se otevře vstup do vlastní knihovny a nabídne uživateli místo prvního přijetí s informacemi o fondech a službách knihovny v centrální hale služeb, typickém prostoru knihoven minulosti, přítomnosti i budoucnosti. Kromě volně přístupného fondu referenční literatury zde budou k dispozici katalogy, báze dat, portály a celá Národní digitální knihovna včetně dokumentů v archivním režimu dostupných pouze lokálně. Přístup na internet umožní jak využití běžně dostupných

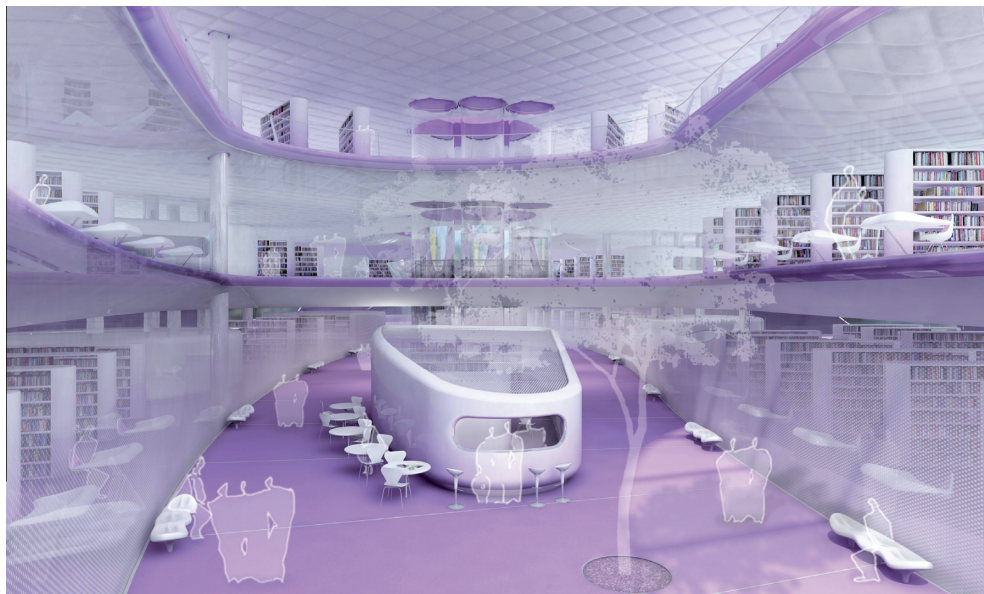
volných zdrojů, tak i finančně nákladných placených služeb a zdrojů. Hala uživatelům nabídne základní informace, odborné konzultace, referenční a rešeršní služby i uživatelská školení. Tady budou soustředěny registrace čtenářů, výpůjční protokol, centrální pokladna, příjem a výdej zakázek reprografických služeb, samoobslužné kopírování, prostor pro studium referenční literatury, školící a konzultační prostory. Návštěvníci budou do tohoto prostoru vstupovat bez registrace a kontroly, při odchodu však budou procházet běžnou kontrolou vynášených dokumentů. V této oblasti bude zpřístupněna s ohledem na trend zpřístupnění parlamentáří širší veřejnosti i Parlamentní knihovna, jejíž přesný režim bude ještě předmětem jednání.

### *Vazba na provozní schéma*

Podle barevného provozního schématu bude na úrovni „Ulice“ (1) především zelená zóna s minimálním podílem šedé barvy interních pracovišť. Výjimkou bude Parlamentní knihovna, tvořená jako „knihovna v knihovně“ celým spektrem barev.

### *Atmosféra*

„Ulice“ bude veřejným prostorem vyklenutým nad pódiem, který bude přímo napojen na venkovní ulici a park prostřednictvím ramp a schodišť. Bude hlavním architektonickým prvkem budovy, který propojí vnější prostor s vnitřkem budovy. „Ulice“ bude živá, plná lidí. Vykrojení vnitřního prostoru přes několik pater a velká kulatá okna nad tímto prostorem umocní jeho výšku. Budou zde stromy, výstavy, knihkupectví a další obchody, kavářenské stolky a další místa pro posezení a relaxaci. Z „Ulice“ bude možný přímý vstup do místa setkávání i do oblasti základních



Obr. 11  
Future Systems





služeb, s nimiž bude „Ulice“ propojena. Bude odsud výhled do studoven umístěných v dalších patrech, velkým kruhovým otvorem bude možné nahlédnout do skladiště obsluhovaného robotem. Výhled do knihovnických prostor a na venkovní ulici nabídnou i panoramatické výtahy. Pohybující se výtahy doplní a oživi prostor „Ulice“. Požadavek všudypřítomnosti knihovny byl ve vítězném návrhu splněn dokonale – hned několika nápaditými způsoby najednou. Atmosféru ilustruje schematický obrázek (obr. č. 11) – finální uspořádání prostor je ve stádiu jednání.

Strop i podlaha budou vyrobeny z materiálů tlumících hluk. Měkký nábytek bude doplněn elegantními lesklými sloupy a jednobarevnými slunečními clonami. Všude budou jasné, viditelné nápisy a názorná schémata umožňující snadnou a rychlou orientaci.

## Úroveň 2 – Studijní zóna s volným výběrem

### *Funkce*

Tato zóna bude řešena jako otevřený prostor určený ke studiu na místě. Neobsluhovaná část poskytne v otevřených volných výběrech dostatek míst se základním vybavením pro studium na místě a s vazbou na další služby – samoobslužné kopírování, přístup k výpočetní technice, základní konzultační a poradenské služby. S ohledem na relativně vysoký počet dokumentů ve volných výběrech (300 000 sv.) považujeme za cílový stav tzv. „chytré regály“, které díky využití RFID technologií identifikují chybně založené dokumenty a šetří knihovnické kapacity. Částečně i plně odstíněné klubovny poskytnou místo pro hlasitou komunikaci uživatelů a vzájemné konzultace. Obsluhovaná část nabídne celou škálu studijních míst pro zpřístupnění všech typů dokumentů z univerzálních fondů knihovny s vazbou na volný výběr a obsluhované příruční knihovny. Uživatelé budou moci využít konzultace a výpůjční služby s možností dlouhodobé rezervace dokumentů uložených v uzavřených skladištích knihovny. Robotický systém zajistí jejich expedici v řádu minut. Žlutá barva v barevném „semaforu“ v kombinaci s přerušovanou čarou indikují, že vstup do této zóny bude předpokládat povinnost podrobit se kontrole platnosti čtenářské registrace, identifikaci vnášených dokumentů a odložení objemnějších zavazadel a svrchního oděvu v šatně. Při odchodu pak návštěvníci této zóny projdou běžnou kontrolou vynášených dokumentů.



Obr. 12  
Future Systems



### *Vazba na provozní schéma*

Podle barevného provozního schématu bude na úrovni studijní zóny s volným výběrem (2) především žlutá zóna s minimálním podílem šedé barvy interních pracovišť.

### *Atmosféra*

Studijní zóna bude dalším významným architektonickým prvkem knihovny. Podlahy i stropy budou pokryty měkkými materiály tlumícími zvuk, snaze o maximální klid v této oblasti bude podřízena i volba nábytku. Intenzita světla bude optimalizována s ohledem na potřeby studia primárních dokumentů a/nebo práce s počítačem. I zde budou oživovat prostor lesklé sloupy, bude zde aplikován viditelný a srozumitelný navigační systém. Půjde o místo, kde bude příjemné číst, studovat, meditovat i přemýšlet.

## Úroveň 3 – Specializované studovny

Oranžová zóna nabídne klasicky uspořádanou soustavu studoven se studijními místy pro zpřístupnění všech typů dokumentů (multimedialita) z univerzálních fondů knihovny, s volně přístupnými i obsluhovanými příručními knihovnami a s možností dlouhodobého rezervování dokumentů uložených ve skladištích. Uživatelům zde budou k dispozici konzultační a výpůjční služby (výdej/příjem objednaných a rezervovaných dokumentů ze skladišť a z obsluhovaných příručních fondů), prostor pro studium fondů z příručních knihoven a další návazné služby. Milovníci většího soukromí zde budou mít k dispozici tzv. tichou studovnu s nadstandardními místy pro dlouhodobou vědeckou/badatelskou práci. Vstup do této zóny bude předpokládat povinnost podrobit se kontrole platnosti čtenářské registrace, identifikaci vnášených dokumentů a odložení objemnějších zavazadel a svrchního oděvu v šatně. Při odchodu návštěvníci této zóny projdou běžnou kontrolou vynášených dokumentů. V jednotlivých studovnách a oborových zónách může být vstup/výstup ještě dále regulován.

### *Vazba na provozní schéma*

Podle barevného provozního schématu bude na úrovni specializovaných studoven (3) především oranžová zóna s minimálním podílem šedé barvy interních pracovišť.

### *Atmosféra*

Podlahy i stropy budou i zde pokryty měkkými materiály tlumícími zvuk, snaze o maximální klid v této oblasti bude podřízena i volba nábytku. Intenzita světla bude optimalizována s ohledem na potřeby studia primárních dokumentů a/nebo práce s počítačem. I zde budou oživovat prostor lesklé sloupy, bude zde aplikován viditelný a srozumitelný navigační systém. V porovnání se žlutou studijní zónou nabídne oranžová zóna větší specializaci a rozčlenění do komornějších prostor včetně nadstandardních míst.



## Úroveň 4 – Národní konzervační fondy

Národní konzervační fondy obsahují publikace vydané na území České republiky nebo Československa od roku 1801 do současnosti. Jedná se o archivní sbírky, které budoucím generacím podají obraz o bohatství tištěných dokumentů generací předchozích a které tvoří „srdce“ Národní knihovny ČR. Červená barva „semaforu služeb“ v kombinaci se silnou nepřerušovanou čarou neznámá zcela kategorické a nepřekročitelné „stůj“, ale upozorňuje, že tato část knihovny neposkytuje běžné služby. Dokumenty uchovávané v národních konzervačních fondech jsou zpřístupňovány jen tehdy, pokud na území ČR není žádný jiný dostupný exemplář. Významu a účelu konzervačních fondů odpovídá i způsob uložení a zpřístupnění s mimořádnými nároky na ochranu. Ztráty z těchto fondů většinou nelze nahradit – jde o nenávratnou ztrátu národního kulturního dědictví. Vstup do této zóny, která bude kromě studovny a pracovišť národních konzervačních fondů obsahovat i část uložených dokumentů (s nejvyšší pravděpodobností dokumenty nadměrných formátů – mapy, velké plakáty a další grafiku – a další dokumenty specifického charakteru a významu), i výstup z ní budou podléhat mimořádným bezpečnostním opatřením. I když do této zóny patrně většina návštěvníků nikdy nevstoupí, bude její význam pro celkovou atmosféru budovy mimořádný. Vědomí, že právě zde je uložena a pro budoucí generace uchovávána podstatná část národního kulturního dědictví, dodá celé budově jedinečnou atmosféru.

### *Vazba na provozní schéma*

Podle barevného provozního schématu bude na úrovni národních konzervačních fondů (4) všude červená zóna, včetně interních provozů knihovny, které budou také podléhat speciálnímu režimu.

### *Atmosféra*

Podlahy i stropy budou i zde pokryty měkkými materiály tlumícími zvuk, snaze o maximální klid v této oblasti bude podřízena i volba nábytku. Pracoviště obsahující nadměrné dokumenty budou vybavena speciálním nábytkem. Intenzita světla bude optimalizována s ohledem na potřeby studia primárních dokumentů a/nebo práce s počítačem. I zde budou oživovat prostor lesklé sloupy.

## Úroveň 4, 5, 6 – Vnitřní pracoviště knihovny

Vnitřní pracoviště knihovny budou obsahovat komplex kanceláří, zasedacích místností, míst pro uložení dokumentů procházejících provozními linkami a zázemí pro pracovníky. Pracoviště budou rozdělena v souvislosti s organizačními celky a v návaznosti na hmotnou odpovědnost pracovníků. Oddělitelné a uzamykatelné budou celky na úrovni oddělení. Každé oddělení bude disponovat vlastním uzamykatelným prostorem pro dokumenty nacházející se momentálně v jeho správě. Prostory pro dokumenty budou bezprostředně navazovat na robotický systém. Zasedací místnosti a zázemí pro pracovníky budou sdíleny zhruba na úrovni odborů (není podmínkou – rozhodující bude i konečné uspořádání jednotlivých útvarů v prostoru). Pracoviště budou uspořádána s ohledem na vzájemné vazby a optimalizaci toků dokumentů i dalších návazností knihovnických procesů.

### *Vazba na provozní schéma*

Podle barevného provozního schématu bude na úrovni vnitřních pracovišť knihovny (4, 5, 6) všude (s výjimkou pracovišť národních konzervačních fondů) šedá zóna.

### *Atmosféra*

Podlahy i stropy budou pokryty měkkými materiály tlumícími zvuk, snaze o maximální klid v této oblasti bude podřízena i volba nábytku. Nábytek, osvětlení a dispozice pracovišť budou odpovídat podmínkám práce s PC a samozřejmě normám bezpečnosti práce (BOZP) pro režim pracovišť s celodenním pobytem pracovníků. Pracovní prostředí bude moderní a příjemné.

## Úroveň 7, 8 – Kavárna OKO

Víceúčelová kavárna nabízející kromě služeb běžné kavárny možnost četby nově vydaných dokumentů, pořádání kulturních pořadů a společenských akcí atd.

### *Vazba na provozní schéma*

Podle barevného provozního schématu bude na úrovni kavárny (7, 8) především zelená zóna s minimálním podílem modré zóny. Do kavárny povede speciální přístup, který bude navazovat na zelenou zónu na úrovních 0 a 1 a naopak bude oddělen od ostatních zón umístěných na úrovních 2-6.



Obr. 13  
Future Systems



### Atmosféra

Multifunkční prostor bude zároveň kavárnou, čítárnou a rozhlednou. Kromě vynikající kávy, nově vydaných dokumentů a různých kulturních pořadů nabídne tento prostor nádherný výhled na Prahu – katedrálu sv. Víta, Staroměstské náměstí, Klementinum, Vltavu, horizont i oblaka. Nabídne jedinečný pohled na krásu Prahy ve všech ročních obdobích, ve dne i v noci. Kavárna bude magnetem, vyhledávaným místem schůzek uživatelů knihovny i dalších návštěvníků. I tady budou měkké podlahy, strop i nábytek, skleněné stoly nerušící výhled, nevтіravé světlo, maximální pohodlí.

Půjde o velmi dobře organizovanou moderní a multifunkční budovu, takovou budovu, která ve svém konceptu nečiní rozdíl mezi prostory pro uživatele a pracovníky – na rozdíl od mnoha jiných soutěžních návrhů neumísťuje provozy knihovny do míst, která zbyla po vyřešení honosných studoven a obřích atrií. Umožňuje tím optimalizovat návaznost knihovnických procesů. Má vlastní výraznou tvář a rozhodně nekopíruje jiné stavby. Toto vše jsou objektivní vlastnosti, které vítěznému návrhu nelze upřít.

### Co mi život s chobotnicí dal a vzal

*Během přípravy na novostavbu NK ČR jsem se dozvěděla velmi mnoho o vlastní knihovně, novostavbách českých i zahraničních knihoven, poznala jsem řadu zajímavých lidí, s nimiž bych se jinak patrně nikdy nenesetkala. To jsou nesporné a obrovské zisky. Chobotnice mi ale také mnohé vzala – ztratila jsem mnoho iluzí o zemi a o společnosti, ve které žiji, o míře jejího vyrovnání se s dědictvím totality, ale i o sobě. Bitva o chobotnici totiž zdaleka není jen bitvou o nezvyklou stavbu v rovině líbí-nelíbí, ale má podstatně širší kontext. Začnu u sebe. Mým úkolem v jury bylo posoudit všechny návrhy především z hlediska fungování budoucí knihovny. Vzhledem k tomu, že jsem viděla množství krásných a skvěle fungujících knihoven prakticky na všech kontinentech, nebyly mé nároky zrovna malé. Řada došlých návrhů mne proto velmi zklamala – komplikovaná organizace, mnohdy druhé Klementinum. Návrh vnitřního uspořádání od Future Systems mne okamžitě nadchnul svojí jednoduchostí, transparentností, moderností, jednoduchostí i vlídnou krásou. V podstatě se „trefil“ do mé představy dokonale fungující knihovny. Návrh exteriéru si mne získal až ve chvíli, kdy byl model zasazen do modelu Letné a při každodenních cestách domů přes most Legií. Během cesty jsem si v duchu na horizont dosazovala jednotlivé modely v reálné velikosti a právě tento vždy jednoznačně zvítězil. Na první pohled se ale do mé představy „netrefil“. Přitom jsem žádnou konkrétní představu neměla, jen jsem podobnou knihovnu nikde na světě neviděla. Po téměř čtyřiceti letech prožitých v totalitní kleci, kde všechno bylo přesně nalinkované, šedé a podobné nějaké jednotné (schválené a tudíž bezpečné) šabloně, jsem (asi už navždy) ztratila schopnost otevřít se novému a nezvyklému, žasnout a radovat se z překvapivých věcí. Uvědomila jsem si to prvně při čtení SMS od své starší*

dcery, kterou mi poslala hned po vyhlášení výsledků soutěže, kdy viděla vítězný model v televizi. Dcera také vystudovala knihovnictví, takže o fungování knihovny mnohé ví. Procestovala velký kus světa (s pěveckým sborem v dětství, takže na rozdíl ode mne zřejmě i včas) a viděla moderní architekturu různých kontinentů. Zpráva začínala: „To jsem tedy opravdu nečekala!!!“ Automaticky jsem toto sdělení vyhodnotila, že se jí návrh nelíbí. Jenže zpráva pokračovala: „Praha si zaslouží a už dlouho potřebuje takovou krásnou a provokující architekturu!“. Myslím, že tato druhá věta dobře vystihuje ukryté jádro mnohých diskusí o podobě nové budovy. Stejně jako já by asi řada lidí nikdy nedala dohromady dvě slova: krásnou a provokující. Co nás provokuje, nás spíše rozčiluje a dráždí a intuitivně se tomu bráníme. Podobně jako moje dcera reaguje i spousta mladých lidí na výstavě. Věta: „Podívej, to je úžasné, že někdo navrhne takovouhle knihovnu“ je u vítězného návrhu velmi častá. Myslím, že postoj mé generace se velmi často podobá mému. Včetně kořenů, které není lehké si přiznat. Je samozřejmé, že se návrh nové NK nemusí líbit každému, někomu se tento tvar nelíbí prostě z principu. Zajímavá je i odlišná reakce lidí na návrh nové budovy v zahraničí. Ať zde v poslední době přednáším o čemkoli, pořadatel si většinou vyžádá i krátký vstup o nové budově. Při promítnutí vítězného návrhu se vždy ozve velké zašumění v sále, někdy potlesk, hlasité volání bravo, občas i hvízdání. O přestávce lidé se zájmem o novostavbě diskutují, snaží se mnohem více než lidé doma o získání věcných informací, ptají se s údivem, zda je pravda, že lidé u nás se snaží zpochybnit výrok mezinárodní jury, smést vítěze z prvního místa a zamíchat pořadím. Věřím, že tyto snahy ani další hysterie rozpoutaná kolem nové budovy neohrozí realizaci vítězného projektu. Pokud se to přece jen stane, bude to důkaz, že naše země není na takto mimořádnou stavbu ještě připravena a že Vlastimil Ježek i Jan Kaplický ve snaze dát Praze nejkrásnější a nejmodernější národní knihovnu na světě předběhli dobu. Věřím ale, že nakonec zvítězí odvaha a zdravý rozum a bude se realizovat právě tento projekt a nikoli nějaká jiná, sterilní budova, která sice nebude nikoho provokovat (ani lákat a zajímat), ale zato bude plně v režii a pod kontrolou českých organizací a firem.

## Závěr

V rámci přípravy na novostavbu NK ČR jsem v roce 2005 navštívila v současné době patrně světově nejznámější knihovnu – Městskou knihovnu v Seattlu. Zvnějšku se naší oblé chobotnici vůbec nepodobá – jde o hranatou stavbu se skleněným povrchem. Jinak však mají obě knihovny mnoho společného – obě vyvolaly nesmírně vášně a mají své skalní příznivce i odpůrce. Obě jsou moderní, dokonale organizované, vybavené moderními technologiemi a mají nové a neotřelé řešení v oblasti uložení fondů, s nímž přišel vítězný architekt. V době svého pobytu v Seattlu jsem zažila následující příhodu: na recepci hotelu přede mnou stála starší paní a žádala recepční o radu, jak má nejlépe naložit s jediným dnem v tomto městě. Rozhodovala

se mezi návštěvou Kaskádového pohoří a zdejší proslulé knihovny. Po chvíli zamyšlení recepční odpověděla: „Doporučuji vám návštěvu knihovny. Krásnou přírodu můžete vidět všude na světě, ale takto výjimečnou knihovnu určitě ne“. Myslím, že vítězný návrh Jana Kaplického má přinejmenším stejný potenciál stát se ikonou a magnetem města jako knihovna Seattlu. Věřím, že po roce 2011 budou recepční a průvodci návštěvníkům Prahy říkat: „Gotiku a baroko můžete vidět i jinde, ale tak krásnou a výjimečnou národní knihovnu jenom v Praze!“

P.S. A hlavně věřím, že i po roce 2010 budeme mít kam uložit své fondy! Toto je totiž věc, která je nejpodstatnější a na kterou se stále více zapomíná.