

Tři nové německé knihovny

Alena Vsetečková / e-mail: alena.vseteckova@volny.cz

Tři nově vybudované německé knihovny, o nichž referuje následující text, byly otevřeny v rozmezí let 2003 - 2005. Každá z nich svým způsobem odpovídá poslání instituce knihovny v našem prostoru a době – nebo přesněji, každá vyzdvihuje jeden z aspektů tohoto poslání. K základním funkcím, které knihovna od nepaměti plní, tedy uchovávání a zpřístupňování knih, přibývají v postmoderní éře některé další. Knihovna se stává těžištěm komunity, institucí ověřující novátorské přístupy k stavění, ale také magnetem kulturního turismu. Všechny tyto požadavky se určitým způsobem promítly do návrhů následujících novostaveb knihoven.

Saská zemská knihovna – Státní a univerzitní knihovna v Drážďanech (Die Sächsische Landesbibliothek – Staats und Universitätsbibliothek Dresden, SLUB)

„Knihovna je kontejner orientovaný dovnitř, nikoliv ven.“¹



Dva nadzemní „regály“ Saské zemské knihovny. Uprostřed mezi nimi se nachází skleněný strop podzemní hlavní čítárny s reflexním povrchem odrážejícím okolní budovy jako vodní hladina. Foto Transat architekti

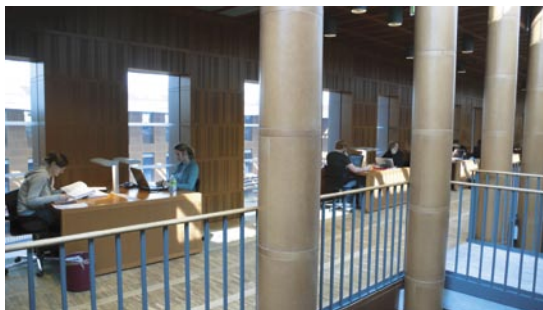
Jak název instituce napovídá, plní tato stavba zároveň funkci zemské knihovny i knihovny univerzitní. Uchovává impozantní množství téměř 9 milionů knihovních jednotek (asi polovinu tohoto množství představují knihy), z nichž více než půl miliónu je ve volném výběru.

Navenek architektura knihovny navržená rakouskou kanceláří bratří Ortnerů (mj. autorů muzejního okrsku MuseumsQuartier ve Vídni) není nijak vstřícná. Dva travertinem obložené hrany s nahodile rozmístěnými okny a plastickým „dekorem“ kamenného obkladu, záměrně bez jakékoliv kompozice a hierarchie, zasazené na plochu bývalého stadionu evokují dva volně postavené regály zaplněné knižními svazky. Tak jako katalogizátoři vytvářejí virtuální řád knihovny jako by „organizovali svět“ (sumerským katalogizátorům se přezdívalo „pořadatelé vesmíru“²), architektura dráždanské knihovny napodobuje fraktální strukturu přírodních útvarů soustavou soběpodobných regálů různého měřítka. Dva „regály“ nadzemní obsahují technické zázemí knihovny včetně administrativy a služeb uživatelům (kavárnu, přednáškové sály, šatny apod.). Stěžejní knihovnické funkce jsou ukryté do podzemí. Vnější, k okolí orientovaná část, přitom o vnitřním světě knihovny prozrazuje jen málo. Ponořená zastavěná plocha je zhruba desetkrát větší než nadzemní (při celkové užité ploše 30 000 m²). Ústřední prostor představuje centrální čítárna o výšce třech podlaží, osvětlená shora rozptýleným světlem přicházejícím z proskleného stropu. Tím se dráždanská knihovna hlásí k nejdůležitějšímu dědictví knihovny jako stavebního typu – k monumentální čítárně, jež odkazuje k univerzální vzdělanosti a sdílení společného kulturního prostoru. Právě ústřední čítárna, obvykle kruhová a uzavřená kupolí, byla až do třicátých let minulého století identifikačním znakem knihovny, který navenek tlumočil poslání stavby a zdůrazňoval její společenský význam. Taková byla knihovna Wolfenbüttel v Berlíně postavená v roce 1710, knihovna Radcliffe Camera v Oxfordu, americké knihovny kanceláře McKim, Mead and White, ale i stockholmská veřejná knihovna navržená Gunnarem Asplundem v první třetině 20. století. Dráždanská čítárna je svým monumentálním prostorem lemovaným ochozy, trojřadím pracovních stolů, shora proudícím světlem i posvátným tichem nerušeným monitory počítačů právě takovým chrámem vzdělanosti – pouze skrytým do podzemí v časech, které nepřejí tichu. V době zahlcené znaky, které pro jejich množství přestávají být schopni číst a interpretovat. Samotnou „schránku úmluvy“ s vzácnými texty přitom najdeme ve druhém podlaží vstupního nadzemního objektu. Muzeum knihy chápané jako pokladnice zde v temné komoře vystavuje nejvýznamnější předměty ze sbírek knihovny – je mezi nimi například poznámkový blok Martina Luthera, Dürerův skicář nebo originál partitury Bachovy mše H moll.

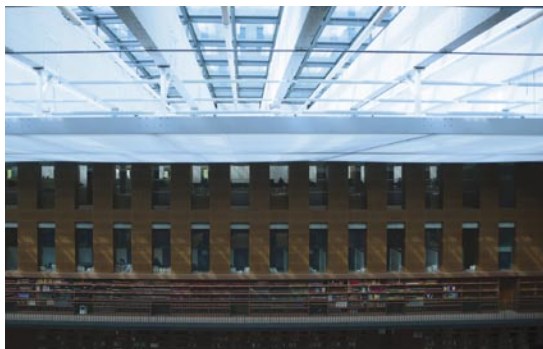
Celá další soustava čítáren (od studoven pro kolektivní práci přes studovny pro rodiče s dětmi až po individuální studijní kóje) a prostorů volného výběru se odvíjí kolem centrálního obdélníku hlavní čítárny a řada z nich s ním udržuje alespoň optický kontakt. Přirozené světlo je do nich vedeno světlíky zasklenými v úrovni parteru. Nebyvalá rozloha a kapacita knihovny předpokládá výbornou organizaci a údržbu. Knihovna přitom není pouze prezenční, ale půjčuje podstatnou část fondu mimo budovu. K vracení i půjčování je možné používat automaty nebo obsluhovaná pracoviště. Transport knih budovou i jejich třídění do skladů či volného výběru zajišťuje systém automatizovaných kontejnerů, které jsou následně ručně vykládány. Do „kolejiště“ s pohyblivými se kontejnery plnými knih nabízí knihovna řadu průhledů a přiznává tak, že je při své nepopíratelné klasičnosti také výkonným strojem. Veškeré vnitřní prostory, kde se pohybují čtenáři, si uchovávají barevně, materiálově i světelně vstřícné prostředí. Pracovní plochy v kombinaci dřevěného masivu a dřevovláknitých desek, shodně obložené stěny i sloupy, to vše na pozadí travertinového obkladu stěn s vřudypřítomným „ornamentem“ složeným z motivu knižních hřbetů. Travertin je vápencová hornina, na jejímž vzniku se podílí vyjma vody i rostliny, a proto v jeho vrstvách najdeme i otisky listů spolu s uvízlými schránkami živočichů. V renesančních knihovnách byly hřbety knih vázaných v kůži a umně nadepisovaných zdobným písmem jakousi tapetou čítáren. V dráždanské knihovně na sebe tuto roli bere kamenný obklad. Knihy samotné jsou většinou seřazené v regálech, ale jejich hmotná „schránka“ zůstala otištěna v sedimentech obvodových stěn. Vrací nás tím ke knize jako krásnému předmětu, k její smyslové kvalitě, jež s nástupem informačních technologií zdánlivě začala ztrácet význam. Upozorňuje, že zážitek čtení je



Kolonáda u vstupu do knihovny. Foto Transat architekti



Studijní místa s výhledem do hlavní čítárny. Foto Transat architekti



Světlo přicházející přes prosklený strop stíněný plachtou zajišťující rozptýlené osvětlení. Foto Transat architekti



Hlavní studovna. Foto SLUB Dresden / Deutsche Fotothek / Hendrik Ahlers



Travertinový obklad s „uvízlými“ schránkami knih. Foto Transat architekti

také smyslovým zážitkem umocněným vůní knih, kvalitou papíru, formátem a vazbou.

Architekti Laudris a Manfred Ortnerové o sobě rádi tvrdí, že jsou pouze "inženýři, kteří se snaží vyhovět potřebám klienta"³. Vyzdvihují řemeslnou stránku své profese a záměrně upozadují „architekturu“ za funkci. Jaká je to tedy funkce, kterou lze za jejich budouvout čistit? Jakou potřebu klienta tu naplňují? Namísto hybridních prostor modernistických knihoven podřízených novým technologiím (které jsou samozřejmě v drážďanské knihovně zapojeny také) a hledajících novou formu knihovny jako stavebního typu, navrhuje budovu, jejímž jádrem v doslovném i přeneseném smyslu je klasická čítárna. Prostor k radikálnímu ztišení. Čtenáři si sem prý nosí i své vlastní knihy, aby je tu mohli číst.

IKMZ: Informační, komunikační a multimediální centrum – Univerzitní knihovna Braniborské technické univerzity v Chotěbuzi **(IKMZ: Informations, Kommunikations und Medienzentrum – Universitätsbibliothek der Brandenburgische Technische Universität Cottbus)**

Chotěbuz je druhé největší město Braniborska, které bylo v bývalé NDR centrem těžby uhlí a energetiky – také proto tu s restrukturalizací hospodářství po sjednocení Německa dochází k citelnému úbytku pracovních míst. Braniborsko patří v rámci bývalého východního Německa k regionům, které jsou obzvláště těžce zasazeny migrací na západ. Odcházejí zejména mladí, dobře vzdělaní lidé (více ženy), a to za lepšími životními podmínkami i pracovními příležitostmi – ekonomická i demografická situace regionu tím dále trpí. Snaha motivovat mladé lidi, aby zde studovali a aby se po skončení studia v tomto regionu usazovali, je nejen logická, ale přímo sebezáchovná.

Do tohoto sociálního kontextu vstupuje nová budova IKMZ navržená proslulou švýcarskou kancelář Herzog a de Meuron a chytře umístěná na rozhraní univerzitního areálu a města, nikoli do středu kampusu. Její estetika připomíná neuskutečněný projekt skleněného mrakodrapu pro Berlín od architekta Ludwiga Miese van der Rohe založený na organické křivce skleněného pláště neseného železobetonovým skeletem. Idea výškové stavby mezitím prošla dlouhým vývojem, ale princip železobetonového skeletu umožňující organickou tvářnost i univerzálnost půdorysu stavby a nezávislého, lehkého skleněného pláště – tedy onen miesovský princip kosti a kůže – v sobě stále podivuhodně uchovává utopický náboj. Pokud utopii nechápeme doslovně, ale spíše metaforicky, může mít taková souvislost své opodstatnění.

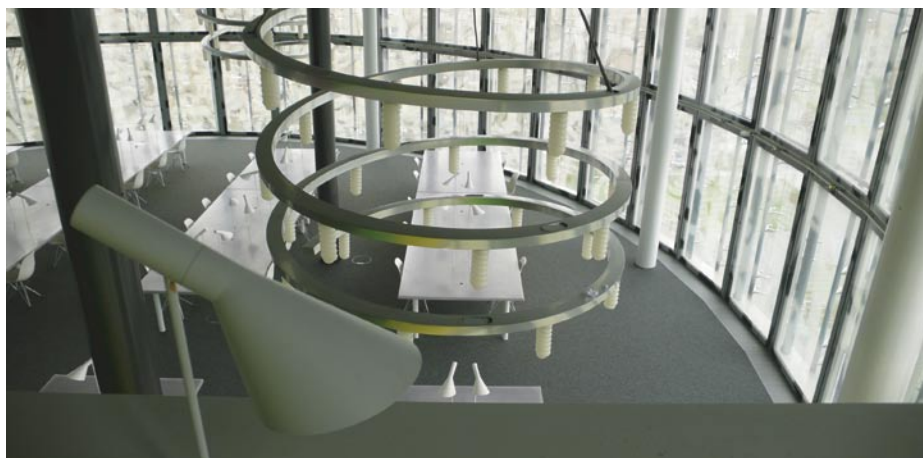
Dispoziční princip budovy je poměrně přehledný: dvě suterénní podlaží slouží převážně jako sklady knih či archivy a v sedmi nadzemních podlažích jsou rovnoměrně rozmístěny volné výběry, čítárny, odpočívárny, počítačová pracoviště nebo oblasti pro různá média. Jednotlivé prostory nejsou nijak jednoznačně předurčeny – jejich povaha je poměrně univerzální a funkční využití se tím pádem může proměňovat. Konstruktivní princip dovoluje vynechávat části stropních desek, takže prostory jsou někde spojitě přes dvě nebo dokonce tři podlaží. Vzniká tak škála proporčně i světelně různorodých míst. Vertikálně jsou podlaží pospojována dvěma servisními tubusy (ty obsahují úniková schodiště, výtahy a sociální zařízení) a jedním spirálovým, výtvarně neobyčejně působivým schodištěm. Spirála vyjma své estetické kvality naplňuje i symbolickou funkci poukazující k procesu vzdělávání. A symbolické je i zacházení s barvami: v interiéru se střídají žluté, zelené, fialové, červené a modré oblasti, které mimo jiné také usnadňují orientaci. Modrá je použita jako barva klidu a hloubky, červená má naopak svou dynamičností podněcovat aktivitu. Žlutá symbolizuje harmonii, lehkost a duchovnost. Fialová má působit jako chladná barva se skrytě mystickými významy a zelená, která tvoří vnitřní výmalbu točitého schodiště, je symbolem nových začátků, naděje i středu věcí. Nakolik si uživatelé knihovny tyto významy uvědomují či nakolik je podvědomě cítí, je z krátké návštěvy těžké uhodnout.

Určitým otazníkem zůstává sladění architektury knihovny s energetickými požadavky. Čtenářská místa se nacházejí převážně u proskleného pláště po obvodu (aby získala

denní světlo), a to někdy i v místech s velkou světlovou výškou (danou slučováním podlaží). Studené salání u fasády pak způsobuje velké rozdíly teplot mezi obvodem a vnitřkem budovy. Tuto koncepční danost se pokouší překonat technické řešení – nepříznivou energetickou bilanci mají vyrovnávat úsporné technologie – tepelné čerpadlo se zemními vrty. Ty jsou však zároveň nákladné a jejich ekonomická návratnost bude dlouhá. Samotná dvouplášťová fasáda má z vnitřní části otvíravá okna (pro účely čištění) a celoskleněnou vnější vrstvu s bílým potiskem, který kromě své estetické a symbolické roviny rozptyluje a tlumí množství slunečního záření pronikajícího do interiéru. V meziprostoru mezi vrstvami pláště se nacházejí rolety s automatickým ovládním, kterým se však ne vždy podaří překonat sílu proudění vzduchu v prostoru mezi pláště fasády. Nemožnost bezchybné regulace pak zhoršuje vnitřní pohodu prostředí.

Přestože se jedná o univerzitní knihovnu, je plně přístupná veřejnosti, pro niž se snaží pořádat řadu akcí. (Napomáhá k tomu i výše zmíněné umístění na rozhraní kampusu a města.) Vlastně se ani knihovnou nenazývá. Coby informační, komunikační a multi-mediální centrum technické univerzity nabízí přístup k řadě různorodých služeb: klasickým knihám i knihám v elektronické podobě (celkem obsahuje 845 064 knihovních jednotek), přístup k bezdrátové místní síti (WLAN), elektronickým časopisům, databázím, e-learningu, videoprodukcí apod. Využívá přitom 700 síťové propojených pracovních míst, místnost pro videokonference, výukové a multimediální ostrůvky a další možnosti. Pohyb knih budovou opět zajišťují automatizované kontejnery s ručním vykládáním.

Studenti školy architektury Akademie výtvarných umění v Praze shrnuli svůj dojem z návštěvy IKMZ paradoxní větou: „Na kopečku v [bývalé] NDR stojí moderní středověká tvrz“⁴ vyjadřující pocitovou spřízněnost s romantickou pseudostředověkou stavbou. Detailně promyšlené romantické stavby budované pro svou formu a nesoucí mnoho odkazů k bližší i vzdálenější historii či teritoriu byly plnohodnotným tvůrčím projevem evropské architektury na přelomu 18. a 19. století, stejně jako na přelomu 19. a 20. století a zdá se, že nejinak je tomu i na počátku století 21. Chotěbuzská knihovna se svými odkazy ale i estetickou hrou s tvaroslovím písma, kde potisk na fasádě tvoří slova ze všech světových jazyků, jež dohromady záměrně nevytváří žádné sdělení, řadí do uvedené tradice těchto „nerozluštitelných“ architektur. U nás ztělesňuje podobný přístup například lednický Minaret, vyhlídková věž dokončená v roce 1802. V jejím interiéru najdeme nesprávně seřazené citace Koránu⁵, které neplní jinou než estetickou a „odkazující“ roli. Atraktivita chotěbuzské knihovny má zkrátka romantický základ, plyne spíše z architektonické vytříbenosti, zdařilé výtvarné a prostorové hry, která provozní, ikonografické a typologické aspekty nechává kus za sebou.



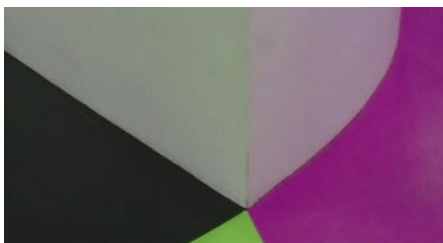
Studijní místa po obvodu budovy. Foto Transat architekti



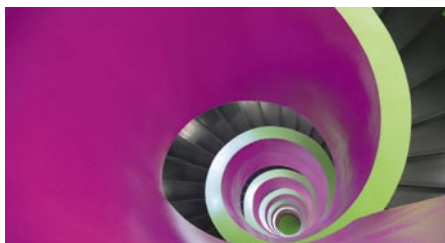
Spirálové schodiště propojující všechna podlaží knihovny. Foto Transat architekti



Foto Ralf Schuster, IKMZ



Rozhraní barev použitých v interiéru. Foto Transat architekti



Pohled do nitra spirálového schodiště. Foto Transat architekti



Budova IKMZ od severozápadu. Foto Ralf Schuster, IKMZ

Filologická knihovna při Svobodné univerzitě v Berlíně (Philologische Bibliothek der Freien Universität Berlin)

Svobodná univerzita v Berlíně je od dob svého založení krátce po druhé světové válce intelektuálním ohniskem Berlína. Její existence je spjata s obnovou svobodného vzdělávání v Německu po porážce nacismu a po rozdělení země, kdy se Humboldtova univerzita spolu s východní částí Berlína ocitla v sovětské sféře vlivu. Svobodnou univerzitu dnes navštěvuje asi 39 000 studentů a to ji zároveň činí největší ze všech tří berlínských univerzit. Přezdívka, kterou její nové knihovně uživatelé na základě architektonického ztvárnění záhy přifklí – „Berlínský mozek“, je tak v mnoha ohledech více než přiléhavá.

Berlínský mozek není soliterní stavba, ale součást složitého organismu univerzitního kampusu postaveného v rozmezí let 1967-1972 tehdy mladou pařížskou kanceláří Georgese Candilise, Alexise Josice a Shadracha Woodse, k nimž se přidal berlínský architekt Manfred Schiedhelm. Budova, kterou Berlíňané díky použití Cortenových panelů s ochrannou vrstvou z předkorodované oceli nazývají důvěrně „Rostlaube“,



Pohled na Berlínský mozek zvenějšku, z nádvoří kampusu. Foto Transat architekti



Spojité prostor pod „kopuli“. Foto Transat architekti



Centrální schodiště spojující všechna podlaží. Foto Transat architekti



Křivky zvětšují obvod ustupujících podlahových desek a zvyšují tak počet pracovních míst, která jsou na okrajích umístěna. Foto Transat architekti



Průhled vnitřní membránou na nosnou konstrukci pláště a vnější hliníkové nebo zasklené panely. Foto Transat architekti

je považovaná za první strukturalistickou stavbu. Její architektura je založená na použití Le Corbusierova Moduloru, proporčního systému vyvinutého tak, aby se stavba co nejvíce přiblížila měřítku člověka (konstrukční systém kampusu používá proměnlivý rastr, různorodé výšky sedacího nábytku apod.). Před tím, než britská architektonická kancelář Foster and Partners zahájila projektové práce na stavbě samotné knihovny, navrhla obnovu celého univerzitního areálu, která důsledně respektuje kvality původního návrhu.

Knihovna vyplňuje pozemek, který vznikl sloučením šesti nádvorí univerzitního kampusu. Svým způsobem je to opět jediná mohutná čítárna pod kopulí – metafora mozku byla obsažena už v prvotních návrzích samostatných knihoven, poté co se vymanily z půdorysného i institucionálního svěření muzeí a galerií a staly se samostatnými budovami. Spolu se studijními místy jsou pod touto berlínskou kopulí ovšem soustředěny i sklady, regály s knihami (98 % z celkového počtu 700 000 knih se nachází ve volném výběru), kopírky a skenery. Z knihovnického hlediska je filologická knihovna náročným intelektuálním počinem. Její fond vznikl z 11 knihoven, z nichž každá užívala svou vlastní systematiku. Tato skutečnost vedla k nutnosti vytvoření kvalitního orientačního systému pro uživatele – zobrazení umístění dokumentu v katalogu je provázáno s plánkem ukazujícím fyzickou polohu tohoto dokumentu v rámci knihovny. (Řazení knih zpět do regálů volného výběru provádějí vzhledem ke spletitosti systému většinou knihovníci.)

Právě při pohledu na půdorysné schéma knihovny je těžké uvěřit, že by podobnost se stavbou lidského mozku byla bezděčná. Pod obvodovým pláštěm ve tvaru kapky je spojitý prostor, do něhož jsou vložena čtyři patra. Každé z těchto pater má symetrické uspořádání s regály uprostřed a studijními místy po obvodu. Aby byl počet těchto míst co největší, je obvod zvlněný – v každém patře jinak, takže si studijní plochy navzájem nestíní.

Jedinečná je ale tato knihovna především tím, jak zúročuje léta výzkumné práce britského ateliéru Foster and Partners v oblasti využívání pasivních a aktivních opatření vedoucích ke snížení energetické náročnosti staveb. Z konstrukčního hlediska sloučuje budova knihovny masivní betonovou konstrukci a transparentní dvouvrstvý plášť. Tento plášť vynášejí ocelové rámy, na nichž jsou z vnější strany upevněny panely z recyklovaného hliníku prostřídané skleněnými „okny“ s dvojsklem. Vnitřní vrstvu dvojitého pláště pak tvoří napjatá membrána na bázi skleněných vláken, která ideálně rozptyluje světlo. Mezera mezi oběma vrstvami široká 1,1 m plní úlohu vzduchového kanálu. Panely na vnější straně pláště jsou automaticky ovládané počítačem, který na základě údajů čidla umístěného na vnějšku stavby vyhodnocuje údaje o teplotě, vlhkosti a proudění vzduchu a reguluje jejich otevírání. Masivní betonové podlahy akumulují teplo, ale obsahují i rozvody podlahového vytápění (chlazení). Při nízkých venkovních teplotách se vnější vrstva uzavře a čerstvý vzduch je do budovy přiváděn a předehříván podzemním kanálem a poté je dále rozváděn šachtou uprostřed budovy. Spotřebovaný (vydýchaný) vzduch, který stoupá k vrcholu klenuté haly, je částečně vháněn do mezery mezi vnitřní a vnější vrstvou pláště, kde funguje jako teplotní nárazník, a částečně je odváděn šachtou zpět do rekuperační jednotky. V letním období je čerstvý vzduch v podzemním kanálu naopak předchlazen, interiér navíc chladí rozvody v betonových podlahách. Teplý vzduch, který se hromadí v dutině dvouplášťové fasády je klapkami u vrchlíku kupole odváděn do okolního prostředí. Řízený plášť navíc umožňuje noční předchlazení čerstvým vzduchem přiváděným ze zastíněné části fasády. Díky membráně je budova ve dne osvětlená přirozeným světlem. Ochlazovaný povrch budovy je minimalizován tvarem - kulovitý tvar pojme při minimálním povrchu maximum objemu. Souhrn všech těchto opatření vede k 35% úspoře energie oproti klasické budově srovnatelné funkce a velikosti, která by se na rozdíl od Berlínského mozku neobešla bez výkonné klimatizace.

Univerzální spojitý prostor s sebou samozřejmě nese nevýhodu, která spočívá v nemožnosti dosáhnout naprostého ticha. Stejně tak v rámci knihovny nemůže probíhat skupinová výuka – tyto funkce ale může nahradit přílehlý areál univerzity, s nímž je knihovna přímo propojena. V navazující budově jsou i pracovní zaměstnanců a ostatní nezbytné zázemí. Knihovna je přístupná široké veřejnosti, s čímž je spojen provozní problém, který však jen potvrzuje kvalitu architektonického řešení. Prostředí je totiž natolik atraktivní, že knihovnu navštěvují i čtenáři, kteří si sem nosí své vlastní studijní materiály a kapacita prostoru přestává stačit. Knihovna je proto otevřená ve všední dny do deseti hodin večer a zůstává přístupná i o víkendech.

Odvážný koncept Berlínského mozku se vyplatil. Je šťastnou symbiózou skutečně novátorského přístupu k navrhování, tradice a respektu k prostředí a potřebám klienta. Jestliže je knihovna institucí ukazující na kulturnost prostředí, pak je jen logické, vezme-li na sebe pionýrskou úlohu a pokusí se nabídnout možné východisko z jednoho z nejpálčivějších současných civilizačních problémů – neudržitelného spotřebovávání přírodních zdrojů a s tím souvisejícího masivního znečištění planety. Je zajímavé, že se této role zhostila právě knihovna filologické fakulty, zatímco knihovna technické univerzity nabízí estetickou hru se slovy zbavenými obsahu.

Použitá literatura:

EDWARDS, B.; FISCHER, B. *Knihovny a studijní centra*. Havlíčkův Brod : Krajská knihovna Vysočiny, 2006.

Foster and Partners. Berlínský mozek. *Era* 21. 2005, vol. 5, s.14-15. ISSN 1801-089X.

DEGKWITZ, A.; ROHLAND, F. *IKMZ - Informations-, Kommunikations- und Medienzentrum - Universitätsbibliothek der Brandenburgische Technische Universität Cottbus* (informační brožura knihovny). BTU : Cottbus, 2006.

Poznámky:

- ¹ Edwards B., Fischer B.: Knihovny a studijní centra. Havlíčkův Brod, Krajská knihovna Vysočiny 2006, s. 9.
- ² Manguel A.: Dějiny čtení. Brno, Host 2009, s. 246.
- ³ ŠMÍDEK, P. SLUB. Dostupný z WWW: <http://www.archiweb.cz/buildings.php?type=9&action=show&id=68>.
- ⁴ Šmídek, P.: IKMZ. Dostupné na WWW: <http://www.archiweb.cz/buildings.php?type=&action=show&id=63>.
- ⁵ Dvořáková, S.: Lednický minaret : známá stavba, jak ji neznáme. In: Nový orent, 1/ 2008, s. 51-53.

Návštěvu všech tří knihoven zprostředkoval Zlínský kraj.