

Služby pro dospívající mládež a technologie ve veřejných knihovnách : Analýza dat z roku 2007

Miroslav Ressler / Národní knihovna ČR / e-mail: miroslav.ressler@nkp.cz

MUSTAFOFF, Megan; TEFFEAU, Lauren. Young Adult Services and Technology in Public Libraries : An Analysis of the 2007 Public Library Data Service [Služby pro dospívající mládež a technologie ve veřejných knihovnách : Analýza dat z roku 2007 z projektu „Public Library Data Service“]. *Public Libraries*. 2008, vol. 47, no. 1, s. 10-15. ISSN 0163-5506.

„Public Library Data Service“ (PLDS) je projekt Asociace veřejných knihoven v USA (Public Library Association – PLA) a od roku 1988 poskytuje aktuální informace o financování knihoven v Severní Americe, údaje o využívání knihoven, měření typu „per capita“ a také údaje o technologiích ve veřejných knihovnách. Vzhledem k tomu, že na rok 2007 připadlo 50. výročí založení YALSA (Young Adult Library Services Association), analýza údajů za rok 2007 obsahuje také zvláštní oddíl týkající se služeb knihoven pro dospívající mládež. Článek však nepřináší jen přehled o službách dospívající mládeži, ale také informaci o využívání technologií ve veřejných knihovnách USA a Kanady.

V roce 2007 odpovědělo na otázky průzkumu PLDS 904 z 1 672 obeslaných knihoven, což představuje návratnost, resp. četnost odpovědí 54,1 %.

Část 1. Služby knihoven dospívající mládeži

Otázky části průzkumu PLDS zaměřené na služby dospívající mládeži se soustředí na fondy knihoven, výdaje, personál služeb knihoven pro dospívající mládež a také na další poskytovatele služeb v obci, resp. obvodu obsluhované populace. Průzkum však není ojedinelou statistickou akcí tohoto zaměření. Již před jeho uskutečněním bylo učiněno několik koordinovaných pokusů shromáždit data o službách dospívající mládeži na národní úrovni. V roce 1994 například Národní centrum pro statistiku ve vzdělávání (National Centre for Education Statistics – NCES) zorganizovalo průzkum služeb dospívající mládeži ve veřejných knihovnách.¹ O čtyři roky později byl pak proveden YALSA menší průzkum, v němž bylo obesláno jen 50 největších knihoven v USA.²

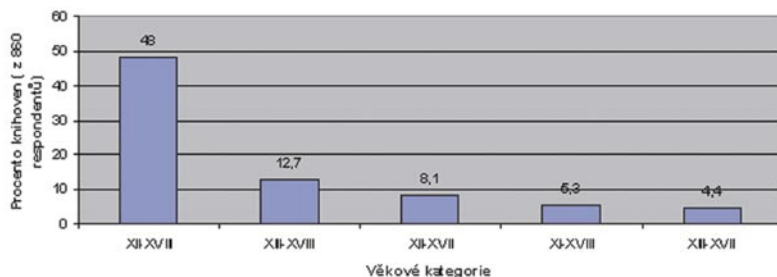
I když mnoho otázek průzkumu PLDS vycházelo z průzkumu, který byl organizován NCES, některé byly revidovány, a to nejen vzhledem k nutnosti aktualizace, ale také vzhledem k nutnosti reflexe současného zájmu o fondy a služby, angažmá obcí, resp. samospráv obvodů obsluhované populace a rozvoje technologie. Z 904 knihoven, které odpověděly na otázky průzkumu, věnovalo pozornost oddílu týkajícímu se služeb dospívající mládeži jako nástroji sběru dat 890 knihoven (tj. 98,5 %).

Definice kategorie dospívající mládeže

Aby bylo možno lépe porozumět tomu, jak knihovny definují kategorii dospívající mládeže, průzkum poskytl knihovnám možnost sdělit jejich definici kategorie dospívající mládeže a využít tohoto kritéria při podávání zprávy o službách. Protože neexistuje žádný standardizovaný způsob klasifikace kategorie dospívající mládeže, byl tento přístup nezbytný, aby se ukázala rozmanitost v definování kategorie dospívající mládeže ve veřejných knihovnách.

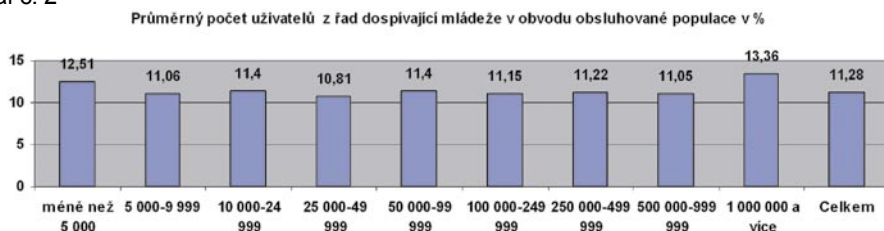
YALSA definuje kategorii dospívající mládeže (DM) věkovým intervalem 12-18 let a v souladu s tímto vymezením odpovědělo 48 % z počtu 860 knihoven, které kategorii DM definovaly.

Graf č. 1

Graf č. 1
Jak knihovny definují dospívající mládež

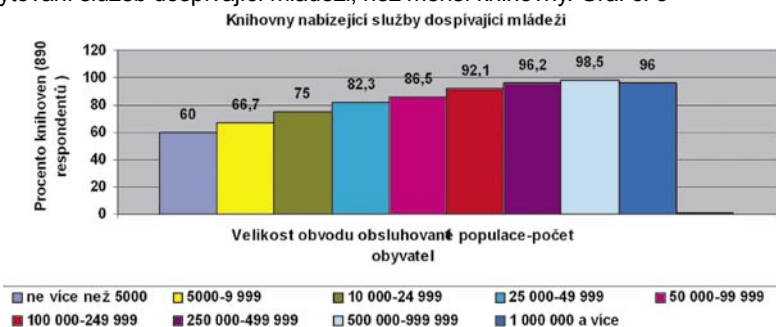
Respondenti průzkumu PLDS byli také požádáni, aby uvedli počet uživatelů této kategorie v obvodu obsluhované populace. Dospívající mládež představuje 10,81 – 13,36 % uživatelů, s tím, že průměrné procento uživatelů z řad dospívající mládeže v obvodu obsluhované populace činí 11,28 %.

Graf č. 2



Služby dospívající mládeži

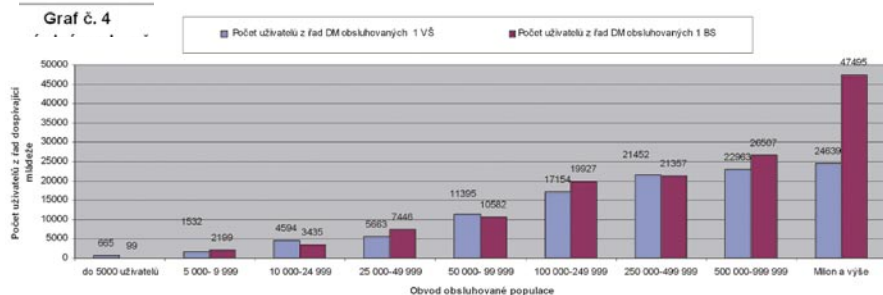
V roce 1994 poskytovalo informační materiály anebo služby dospívající mládeži 89 % veřejných knihoven.⁴ Podle údajů za rok 2007 však toto procento kleslo na 86,7 % (při počtu respondentů 890). Knihovny s většími obvody obsluhované populace mají silnější tendenci k poskytování služeb dospívající mládeži, než menší knihovny. Graf č. 3



Knihovníci s úplným ukončeným vysokoškolským vzděláním a pracovníci se vzděláním do úrovně bakalářského studia poskytující služby dospívající mládeži

Procento knihovníků s úplným vysokoškolským vzděláním (dále jen ÚVV) a těch se vzděláním zhruba na úrovni ukončeného bakalářského studia (dále jen BS) zaměstnaných na plný úvazek, kteří poskytují služby dospívající mládeži, se zvyšuje s velikostí obvodu obsluhované populace (Graf č. 4). Jak se očekávalo, největší knihovny mají ve svém obvodu obsluhované populace větší procento dospívající mládeže, což se projevuje

Počet uživatelů kategorie dospívající mládeže připadající na 1 knihovnika s úplným ukončením vysokokolejským vzděláním a pracovníka se vzděláním do úrovně bakalářského studia v obvodu obsluhované populace



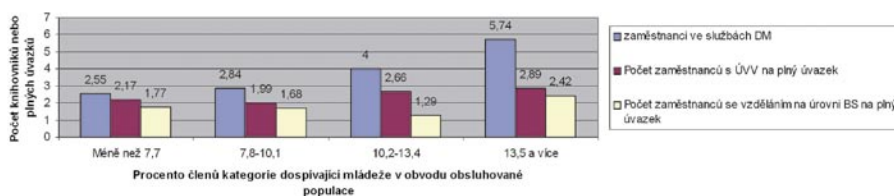
ve významně nižším procentu pracovníků BS zaměstnaných na plný úvazek, kteří pracují ve službách dospívající mládeži, než je tomu v ostatních veřejných knihovnách; avšak počet pracovníků první skupiny (ÚVV) zaměstnaných na plný úvazek ve službách dospívající mládeži se v poměru k procentu dospívající mládeže významně neliší.

Více než polovina (51,9 %) všech knihoven má alespoň 1 knihovnika s ÚVV na plný úvazek, který se věnuje službám dospívající mládeži (při počtu 904 respondentů). Jen 2,5 % všech knihoven hlásí, že nemá žádného knihovnika s ÚVV na plný úvazek (z počtu 904 knihoven). Podobně 62,2 % knihoven má alespoň 1 osobu věnující se dospívající mládeži buď s ÚVV nebo BS (při počtu respondentů 698). V roce 1994 mělo jen 11 % knihoven knihovnika s ÚVV na plný úvazek pro dospívající mládež, zatímco jen 24 % disponovalo specialistou na služby mládeži.⁵

Když srovnáváme personál věnující se na plný úvazek dospívající mládeži s celkovým počtem pracovníků, věnuje se těmto službám (při počtu respondentů 678) téměř jeden ze čtyř (23,7 %) knihovníků s ÚVV zaměstnaných na plný úvazek a jeden z osmi (13,4 %) ostatních pracovníků (včetně pracovníků se vzděláním do úrovně bakalářského studia, úředníků, pomocného personálu a odborníků neknihovnických profesí – při počtu respondentů 600).

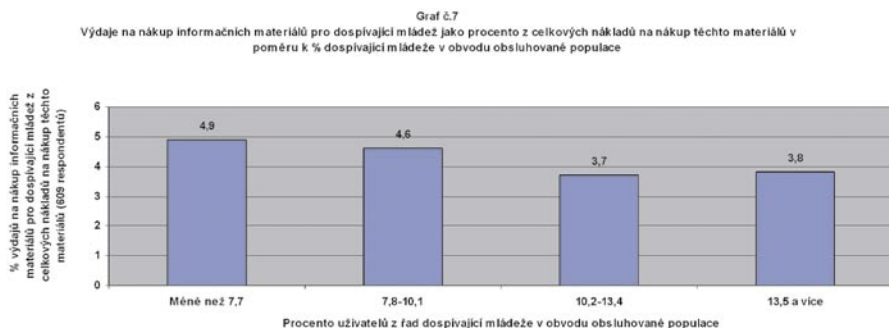
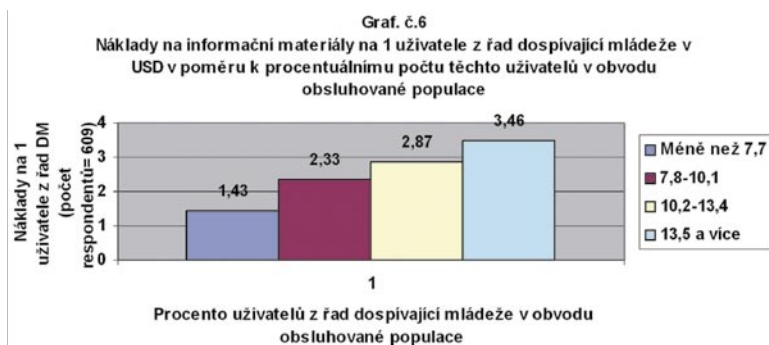
Jak se zvyšuje procento uživatelů z řad dospívající mládeže v obvodu obsluhované populace, zvyšuje se počet pracovníků věnujících se dospívající mládeži; avšak tentýž model není platný, pokud jde o plné úvazky. Graf č. 5

Průměrný počet pracovníků nebo plných úvazků ve službách dospívající mládeži ve vztahu k %dospívající mládeže v obvodu obsluhované populace

Graf č. 5

Informační materiály pro dospívající mládež a náklady

Vyšší procento uživatelů z řad dospívající mládeže v obvodu obsluhované populace vede k významnému nárůstu nákladů na informační materiály na jednoho uživatele (Graf č. 6). Nicméně když zkoumáme náklady na informační materiály pro dospívající mládež v poměru k celkovým nákladům na tuto položku (informační materiály pro dospívající mládež/náklady na informační materiály celkem), vidíme, že se procento snižuje v souvislosti s růstem procenta dospívající mládeže v obvodu obsluhované populace (Graf č. 7). To znamená, že v obvodech s vyšším procentem dospívající mládeže je méně finančních prostředků určených na služby dospívající mládeži než v obvodech s nižší hustotou této skupiny populace. Tudiž, i když větší knihovny vynakládají více peněz na 1 uživatele z řad dospívající mládeže, věnují méně finančních prostředků na informační materiály pro ni ve srovnání s ostatními typy informačních materiálů než celkově menší knihovny.



Jak se očekávalo, více ústředních knihoven uchovává tyto materiály pro dospívající mládež odděleně od ostatních dokumentů knihovny a je významná disproporce mezi procentem knihoven (ústředních nebo poboček), které uchovávají tyto dokumenty odděleně, a velikostí obvodu obsluhované populace. Graf č. 8



V roce 1994 jen 58 % knihoven uchovávalo dokumenty pro dospívající mládež odděleně od ostatních dokumentů knihovny.⁶ Průzkum PLDS (2007) naznačuje, že se tento počet zvýšil, neboť 83,9 % ústředních nebo hlavních knihoven a 72,2 % poboček uchovává dokumenty pro dospívající mládež v oddělených prostorách.

Část 2. Technologie ve veřejných knihovnách

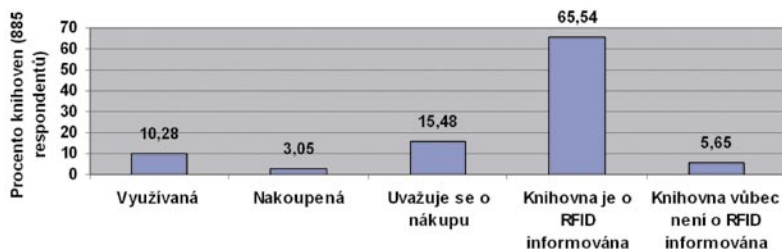
V roce 2007 byl oddíl Technologie PLDS aktualizován, aby došlo k reflexi využívání stále se měnící technologie ve veřejných knihovnách. Oddíl Technologie byl doplněn o zjišťování, využití RFID technologie, půjčování elektronických přístrojů a otázky zaměřené na obsah webových stran a jejich funkčnost.

Využívání technologie RFID

Technologie RFID jsou předmětem mnoha debat v souvislosti s knihovnami, ve kterých potenciální úspory pracovních sil, které poskytuje, kontrastují s obavami o ochranu soukromí.⁷ Asi jedna knihovna z deseti (počet respondentů 885) v současné době využívá tagů

RFID a zhruba jedna ze tří knihoven (počet respondentů 885) by jich mohla potenciálně využívat, nejsou-li už využívány; v řadě případů byly tagy RFID nakoupeny, ale nejsou ještě zavedeny nebo o jejich nákupu bylo v minulém roce uvažováno. Graf č. 9

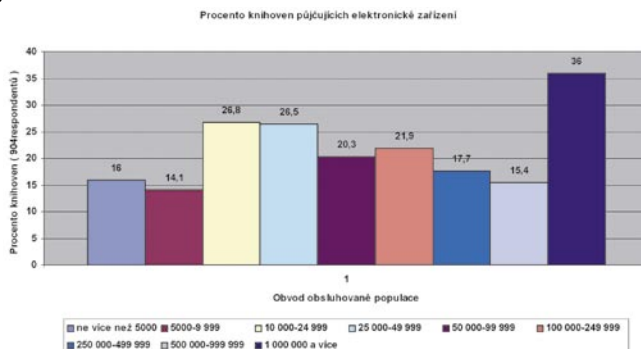
Využívání technologie RFID ve veřejných knihovnách a informovanost o ní v roce 2007



Tři ze čtyř knihoven (počet respondentů 50), které nikdy neslyšely o technologii RFID slouží obvodu obsluhované populace menšímu než 25 000 obyvatel a mohli bychom namítat, že přijetí technologie, resp. tagů RFID bude nejméně prospěšné, protože největší překážkou obecného přijetí této technologie v knihovnách i jinde je jednotková cena tagů RFID.⁸

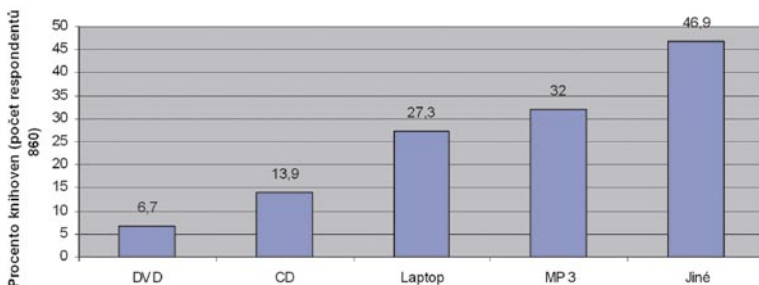
Půjčování elektronického zařízení

Celkově 21,5 % (počet respondentů 904) knihoven naznačuje půjčování elektronického zařízení nějakého typu. Na rozdíl od měření jiných výstupů, není zde žádná významná vazba na velikost knihovny. Graf č. 10



Z těch knihoven, které půjčují elektronické zařízení, 46,9 % (počet respondentů 194) naznačilo, že půjčují elektronické zařízení, které není uvedeno v příslušné otázce průzkumu Graf č. 11

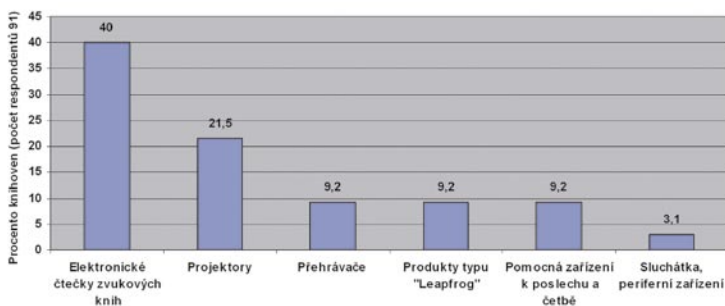
Typy elektronického zařízení půjčovaného v knihovnách



Obvyklejší typy zařízení jsou uvedeny a zobrazeny na Grafu č. 12. Navíc byly zmíněny jednou knihovnou následující elektronické přístroje, které nejsou zahrnuty do Grafu č. 10:

přenosné elektroměry, krokoměry, digitální fotoaparáty, GPS zařízení a word procesory.

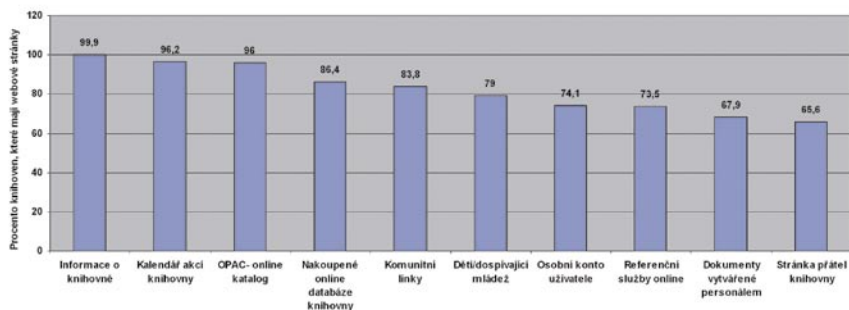
Ostatní typy půjčovaného elektronického zařízení



Obsah webových stránek a funkčnost

Drtivá většina, téměř všechny knihovny mají webové stránky (97,12 %; 904). Podobně jako u informovanosti o technologii RFID téměř všechny knihovny (23 z 24), jež nemají webovou stránku, slouží obvodu obsluhované populace, který nemá více než 25 000 obyvatel. Webové stránky v podstatě všech knihoven obsahují základní informace o knihovně. Většina z nich obsahuje také informace o akcích a programech, které knihovna pořádá a stejně tak poskytuje přístup k OPAC/on-line katalogu. Graf č. 13 zobrazuje charakteristické rysy webových stran, resp. jejich obsahu tak, jak je knihovny pro účely průzkumu oznámily.

Obsah webových stránek 97,1% knihoven, které je mají (878 respondentů)



Poznámky a odkazy

1 NCES. *Services and Resources for Children and Young Adults in Public Libraries. Highlights* [online]. Washington, DC : NCES, 1995 [cit. 2009-05-20]. Dostupný z WWW: <<http://nces.ed.gov/surveys/frss/publications/95357/index.asp?sectionID=1>>.

2 CART, M. Young Adult Library Service Redux? – Some Preliminary Findings. *Journal of Youth Services in Libraries*. 1998, vol. 11, no. 4, s. 391-395.

3 YALSA. *YALSA Vision Statement* [online]. Chicago, IL : YALSA, 1994 [cit. 2009-05-20]. Dostupný z WWW: <<http://www.ala.org/ala/yalsa/aboutyalsab/yalsavisionstatement.htm>>.

4 5 6 NCES. *Services and Resources for Children and Young Adults in Public Libraries. Highlights*.

7 See for example: GILBERT, A. RFID, coming to a library near you. In *CNET News.com* [online]. October 18, 2004 10:05 AM PDT [cit. 2009-05-20]. Dostupný z WWW: <http://msn-cnet.com.com/RFID%2C+coming+to+a+library+near+you/2100-1012_3-5411657.html?tag=item>.

8 ARCHER, J. An RFID Primer and Intellectual Freedom Caution. *Indiana Libraries*. 2007, vol. 26, no 1, s. 21-26.

Závěrečná poznámka překladatele

Průzkum týkající se služeb knihoven dospívající mládeži v USA a technologií využívaných ve veřejných knihovnách Severní Ameriky může českému knihovníkovi připadat jako něco příliš vzdáleného a vzhledem k poněkud odlišné organizaci knihovnictví i knihoven nepřilíhí potřebného. Domnívám se však, že vzhledem k diskusím a pozornosti, která se službám dospívající mládeži a využívání moderních technologií v knihovnách na stránkách renomovaných odborných knihovnických časopisů v Evropě věnuje, může být uvedená informace přece jen užitečná.